

SHEVA

Compte-rendu du Conseil d'Administration du 22/05/2012



Lieu : Maisons-Alfort

Date : le 22/05/2012

Présents :

Catherine BOISSON-VIDAL
Anne BOISSON
Cédric BRIAND
Nicolas FLEURY
Marie-Gaëlle FROELIGER

Jean-François LASSALLE
(par visioconférence)
Ivan MOSZER
Christine PICARD
Laurence ROBACHE

Absents excusés :

Mathilde BIARD (SECEVA)*
Erwan HIGNETTE
Emmanuelle HUGUES (SECEVA)*
Alexis JOCH

Catherine LAROCHE
Robert MORAILLON
Jean-Pierre OZANNE
Camille POISSONNIER (SECEVA)*

** La SECEVA (Société des Élèves Cavaliers de l'École Vétérinaire d'Alfort) est l'association des élèves vétérinaires montant à cheval à la SHEVA.*

Ordre du jour

1. Préparation de l'avenant à la convention d'occupation ENVA/SHEVA
2. Aménagement de la nouvelle carrière
3. Point sur les inscriptions 2012-2013
 - a. Information sur les tarifs (augmentation, tarifs famille, calendrier...)
 - b. Coupons sport et chèques ANCV
 - c. Résultats de l'enquête
 - d. Organisation (dates, communication, Internet)
4. Équipe enseignante 2012-2013
5. Point sur la cavalerie (départs, achats)
6. Nouveaux casiers
7. Stage au Touquet
8. Points divers

1. Préparation de l'avenant à la convention d'occupation ENVA/SHEVA

Le **protocole d'accord** signé le 11 avril 2012 prévoit que l'ENVA et la SHEVA sont supposées se revoir au plus tard le 22 mai 2012, pour entamer les discussions sur la révision de la convention d'occupation.

À ce jour, **aucune réunion** n'a eu lieu ou n'est planifiée. Le dernier contact entre Jean-François LASSALLE et Jean-Paul MIALOT a pris la forme d'un message de ce dernier indiquant que l'École nous recontacterait, nous attendons donc de leurs nouvelles.

Dans l'intervalle, JFL a envoyé à l'ENVA les **comptes** de la SHEVA, incluant les dépenses que nous avons réalisées ces dernières années au titre de l'entretien et de la rénovation des locaux.

Il est important de nous **préparer** en vue des propositions que nous fera l'ENVA, et ne pas être pris au dépourvu lors de la prochaine convocation.

Dans ce but, CB indique que plusieurs **actions** ont été menées :

- il a demandé une lettre à la **SECEVA** pour soutenir la SHEVA ;
- le mari de Muriel, Bruno (MANNIER), propose des cours d'équitation dans le cadre des activités sportives de l'**Université Paris-Est Créteil**, et en témoignera par une lettre ;
- Bénédicte (GRIMARD) a organisé un cours de **zootechnie** et rédige également une lettre ;
- CB a contacté le **GHN** pour leur signifier notre inquiétude sur l'absence d'évolution de la situation ; ces derniers ont notamment conseillé ne pas modifier la durée de 40 ans indiquée dans la convention et de ne pas accepter de contrat du type 3-6-9 ans.

JFL propose que nous réfléchissions aux **modifications nécessaires et acceptables** à apporter à la convention (définition des biens immobiliers fournis à la SHEVA, durée du contrat, tarifs variés – redevance, charges, conditions préférentielles pour l'École), et que nous attendions la **proposition** de l'ENVA, qui pourra le cas échéant être contestée via l'appel à un **médiateur** externe, comme le prévoit le protocole d'accord.

Cependant, la complexité des textes régissant l'**occupation du domaine public** (droit précaire et révocable, soumis à l'intérêt général, sans indemnités systématiques, etc.) est telle que la plupart des membres présents du CA évoquent la nécessité de faire appel à un avocat spécialisé en **droit public et administratif**, à la fois pour contrecarrer les propositions de l'ENVA et préparer nos propres revendications.

En conclusion, il est convenu que **JFL relance notre cabinet d'avocats** pour préparer ce dossier, et notamment pouvoir répondre aux questions suivantes : que faire aujourd'hui devant le silence de l'ENVA, que risque-t-on vraiment au travers d'un nouveau texte, pourquoi ne pas proposer nous-mêmes une version d'avenant selon notre point de vue, etc.

LR propose également de contacter des avocats spécialistes en droit public et administratif du cabinet **Ernst & Young**, pour une première prise de contact et quelques conseils, afin d'évaluer la pertinence de nous faire aider de cette façon (coût, délais...).

2. Aménagement de la nouvelle carrière

CL a réalisé une pré-étude pour un **plan d'implantation** de la carrière sur le parking Bourgelat.

Deux **devis** d'entrepreneurs sont en attente : de la part de l'entreprise ayant réalisé la carrière couverte, et d'une autre société plus spécialisée dans le domaine.

Il est par ailleurs décidé de faire procéder à un **constat par huissier** concernant l'absence de mise à disposition du parking, prévue pour le 15 mai 2012 selon le protocole d'accord signé le 11 avril 2012 et toujours pas effective à ce jour.

3. Point sur les inscriptions 2012-2013

a. Information sur les tarifs (augmentation, tarifs famille, calendrier...)

Il est rappelé qu'une **augmentation de 5 %** des tarifs a été appliquée pour la saison prochaine, en prévision notamment de la nouvelle réglementation du taux de TVA appliqué aux activités équestres. Des **tarifs famille** sont également mis en place, avec une diminution du montant de l'adhésion à partir du 3^e membre d'une même famille. Le détail de ces informations est donné dans le compte-rendu de la réunion du bureau du 17/04/2012.

Concernant les tarifs spécifiques accordés aux **étudiants et personnels de l'École Vétérinaire**, il est décidé de ne rien modifier pour l'instant, puisque ce point est lié aux négociations sur la révision de la convention d'occupation.

b. Coupons sport et chèques ANCV

La plupart des centres équestres (du moins dans le Val-de-Marne) acceptent le paiement par **chèques vacances** ou **coupons sport** de l'ANCV. Il est important que la SHEVA accepte ces modes de règlement de la part de ses adhérents qui bénéficient de tels moyens de paiement. Les démarches administratives permettant la mise en place de ces opérations démarreront à la rentrée prochaine (IM), pour une application lors des inscriptions 2013-2014.

c. Résultats de l'enquête

Les résultats de l'**enquête Internet** lancée par Lionel et Cédric sur les **souhaits de réinscription** des adhérents actuels sont annexés à ce CR.

Près de **55 %** des adhérents ont répondu (57 % chevaux et 47 % poneys), ce qui est un bon résultat pour ce type d'enquête (obtenu notamment par l'action volontariste de plusieurs enseignants pour motiver les cavaliers à répondre). Les souhaits exprimés sur les créneaux de reprises pour l'année prochaine ont permis d'adapter au mieux le **nouveau planning**. Notamment, deux reprises poneys seront supprimées, en raison du remplissage partiel de ces dernières, et de l'évolution de l'équipe enseignante (cf. point 4.).

La suggestion d'un adhérent d'indiquer les noms des enseignants en face de chaque reprise du planning est rapportée, mais non retenue.

Le taux de **non-renouvellement** parmi les réponses reçues à l'enquête est faible : entre 7 % et 8 % (ce qui ne préjuge pas du taux réel, avec les 45 % d'adhérents n'ayant pas répondu). Les raisons invoquées concernent surtout des cas de déménagement, de manque de temps, ou d'arrêt de cette activité sportive.

Si une telle enquête était reconduite l'année prochaine, il serait intéressant de recueillir aussi les raisons et les motivations pour lesquelles les adhérents renouvellent leur inscription.

d. Organisation (dates, communication, Internet)

CB annonce l'organisation retenue cette année pour les **créneaux de réinscription** : le vendredi 1^{er} juin à partir de 16h pour les Galop 1 à 4 chevaux, le samedi 2 juin de 10h à 12h pour les Galop 5 à 7 chevaux et de 12h à 14h pour les Galop 0 et les poneys.

Ces dates seront **annoncées** le plus rapidement possible aux adhérents (courriel, site, affiches).

LR témoigne de la suggestion d'un adhérent de distribuer des tickets par ordre d'arrivée au moment des inscriptions ; celle-ci n'est pas retenue.

Afin de faciliter ce processus, tant pour les adhérents que pour l'équipe de la SHEVA, la mise en place de **préinscriptions par Internet** est évoquée. Il est décidé de constituer un groupe de travail sur ce sujet à la rentrée, afin de définir précisément les modalités correspondantes et permettre un développement en temps utile pour les inscriptions 2013-2014.

4. Équipe enseignante 2012-2013

Plusieurs départs sont annoncés : **Lauriane** termine sa formation et quittera la SHEVA en fin de saison. Il n'y aura pas de nouvel élève moniteur l'année prochaine, ce qui entraînera une légère augmentation de l'activité de Philippe, partiellement compensée par la suppression de deux reprises poneys.

Cathy ayant obtenu son BEES 2 souhaitera vraisemblablement trouver un nouveau poste l'année prochaine et pourrait donc mettre fin à son activité à la SHEVA. Elle doit informer CB de sa décision dans les prochains jours.

Du côté des palefreniers-soigneurs, **Jessica** (va démarrer une formation monitorat dans un autre club pour diversifier son expérience professionnelle) et **Lucas** (fin de contrat, objectif de devenir gendarme à cheval) quitteront également la SHEVA. CB suggère de privilégier la piste du Pôle Emploi (qui donne lieu à une exonération de charges sociales) pour la prise en charge du fumier, plutôt que l'embauche d'apprentis comme cela a été le cas précédemment.

5. Point sur la cavalerie (départs, achats)

CP fait part au CA de la demande d'une cavalière de racheter **Poterne**. Il est rappelé en parallèle que CB, en tant que Directeur Technique, est décisionnaire pour tout ce qui concerne l'évolution de la cavalerie. Le prix proposé (6 500 € – Poterne avait été achetée 7 000 €) et le bon comportement général de la jument (en reprise et en compétition) amènent la SHEVA à décliner cette offre.

Plusieurs départs de chevaux sont prévus cette année :

- **Julius** : Audrey (LORENTZ) et Isabelle (DURAND ZALESKI) proposent de le prendre, en tenant compte de la situation vétérinaire très compliquée du cheval, qui nécessite une surveillance et des conditions d'hébergement particulières (box avec herbage attenant notamment) ; la solution proposée n'étant possible qu'à partir du mois d'août, il est nécessaire de trouver une solution pour le mois de juillet, période de fermeture de la SHEVA => il sera demandé à la clinique équine si un hébergement de Julius pour un mois est possible, et à quel coût ;
- **Mika** : repris par Sarah (SNADJOUJ) ;
- **Alizée** : reprise par Yasmina (BOUCHAKOR) ;
- **Une Belle et Idéal** : en quête de repeneur ;
- **L'Apache et Kiowa** : retraite à envisager, mais sans caractère d'urgence.

Parmi les arrivées, outre **Une Reine** et **Toccata** déjà présentes depuis plusieurs mois, **Salsa** (6 ans) est à l'essai depuis peu (pour les Galop 5 et 6), et d'autres nouveaux chevaux les rejoindront dans les prochains jours.

Un problème particulier est souligné concernant le départ de plusieurs chevaux **porteurs**.

6. Nouveaux casiers

Ce dossier est toujours à l'étude. Il s'agirait d'installer de nouveaux **casiers pour matériel équestre** le long du mur extérieur de l'Écurie B : nécessité de prévoir une couverture ? quel matériau utiliser ?

Une dizaine de petits **casiers pour effets personnels** seraient installés dans le vestiaire (système adéquat de fermeture à prévoir).

7. Stage au Touquet

La décision d'organiser un tel stage n'est pas encore prise.

Le problème principal évoqué par CB concerne la **répartition des enseignants** entre l'encadrement du stage et la présence au club, avec la lourde tâche de nettoyer et de fermer ce dernier.

Une courte discussion a porté sur l'opportunité d'organiser d'autres types de stages sur place (à la journée ?), par ex. pendant la 1^{ère} semaine de juillet.

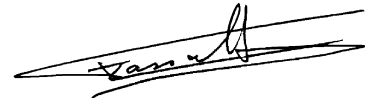
8. Points divers

- La **fête du club** et la **soirée du 23 juin** doivent être annoncées rapidement : MGF et LR se chargent de concevoir une affiche.
Le **dîner** proposé sera constitué d'une paëlla (avec une partie de la viande halal) et d'un tiramisu, avec assiettes servies, pour un coût de revient de 13 €. Il sera accompagné d'une sangria pour l'apéritif.
Le tarif d'**inscription** proposé est de 20 € (13 € pour les enfants).
La **participation** est estimée à 80 personnes environ.
- MGF fait part du souhait d'un adhérent d'**assister à la prochaine réunion du CA**. Une réponse positive lui sera donnée, à l'exclusion des sujets nécessitant le huis clos, qui devront être traités en début ou fin de séance.
- MGF regrette que le temps important consacré aux sujets « prioritaires » (relations avec l'École) amène à négliger d'autres points plus **secondaires**, mais néanmoins importants (communication notamment). Il est décidé que ces sujets, et de façon générale le retour des référents, seront en tête de l'ordre du jour de la prochaine réunion du CA.

Prochain CA SHEVA = mardi 10/07/2012 à 20h



Le Secrétaire : Ivan MOSZER



Le Président : Jean-François LASSALLE

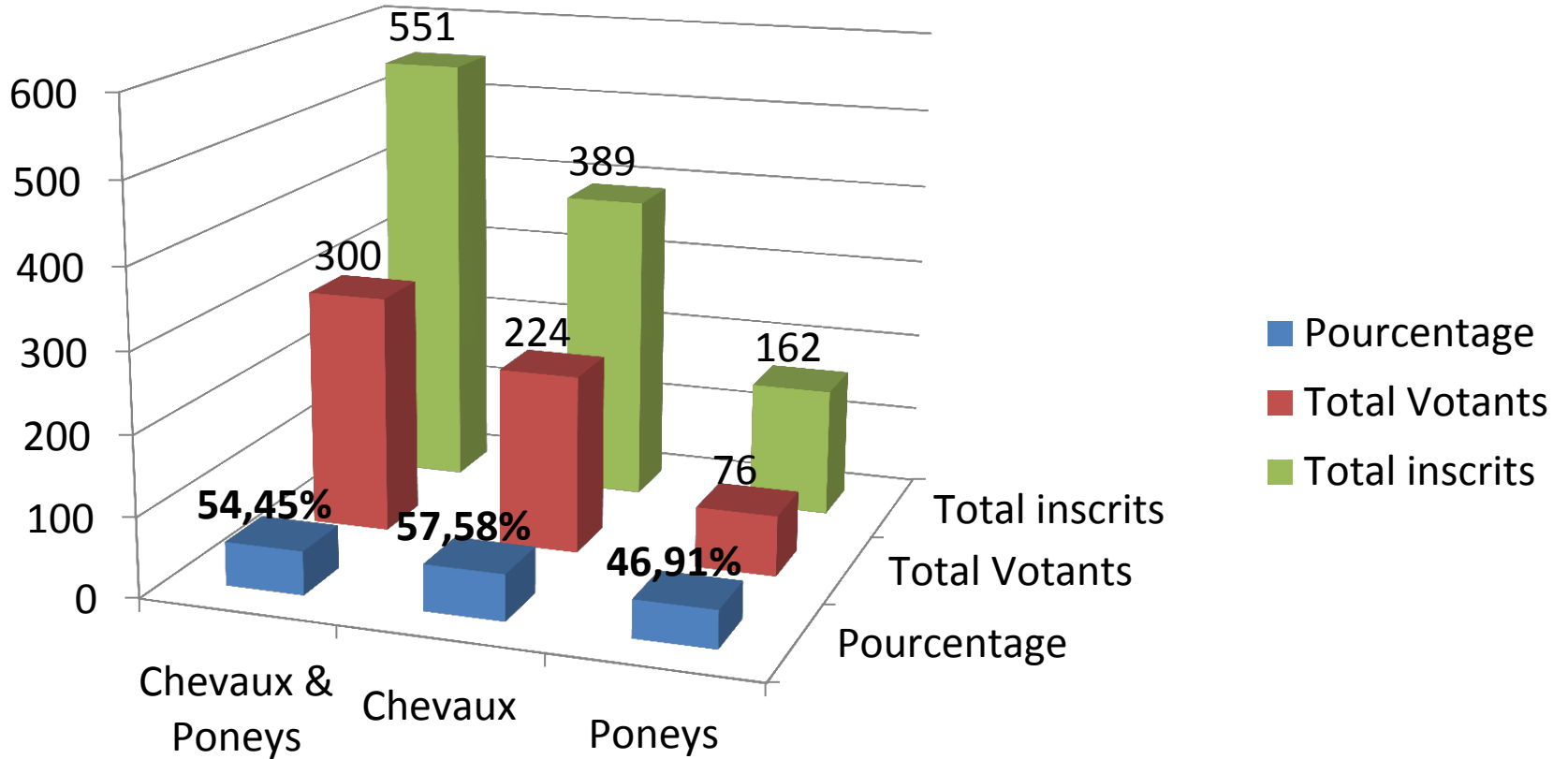
Enquête réinscription Saison 2012-2013

Synthèse

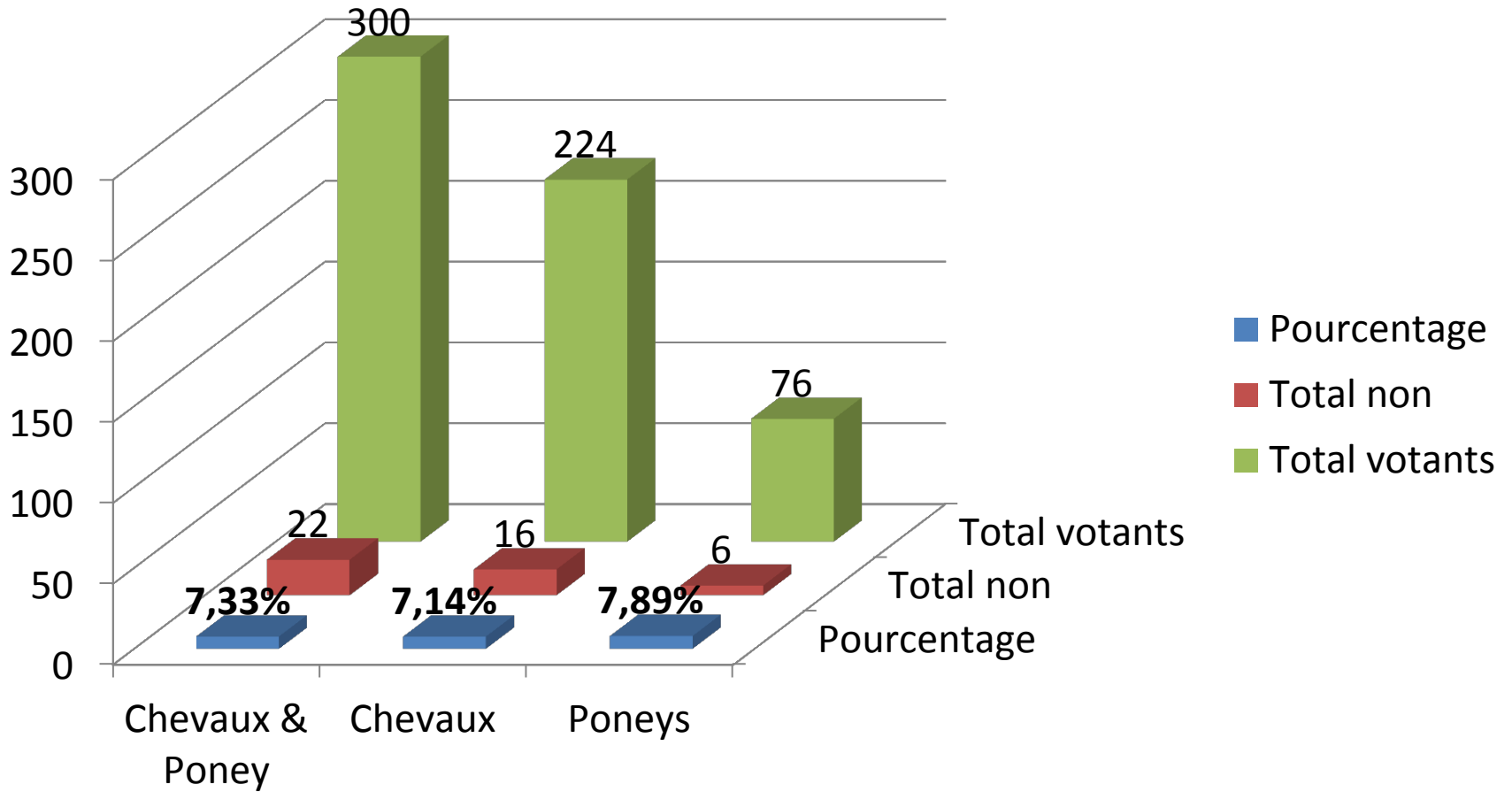
Enquête mise en place

Du 08/05 au 20/05/2012

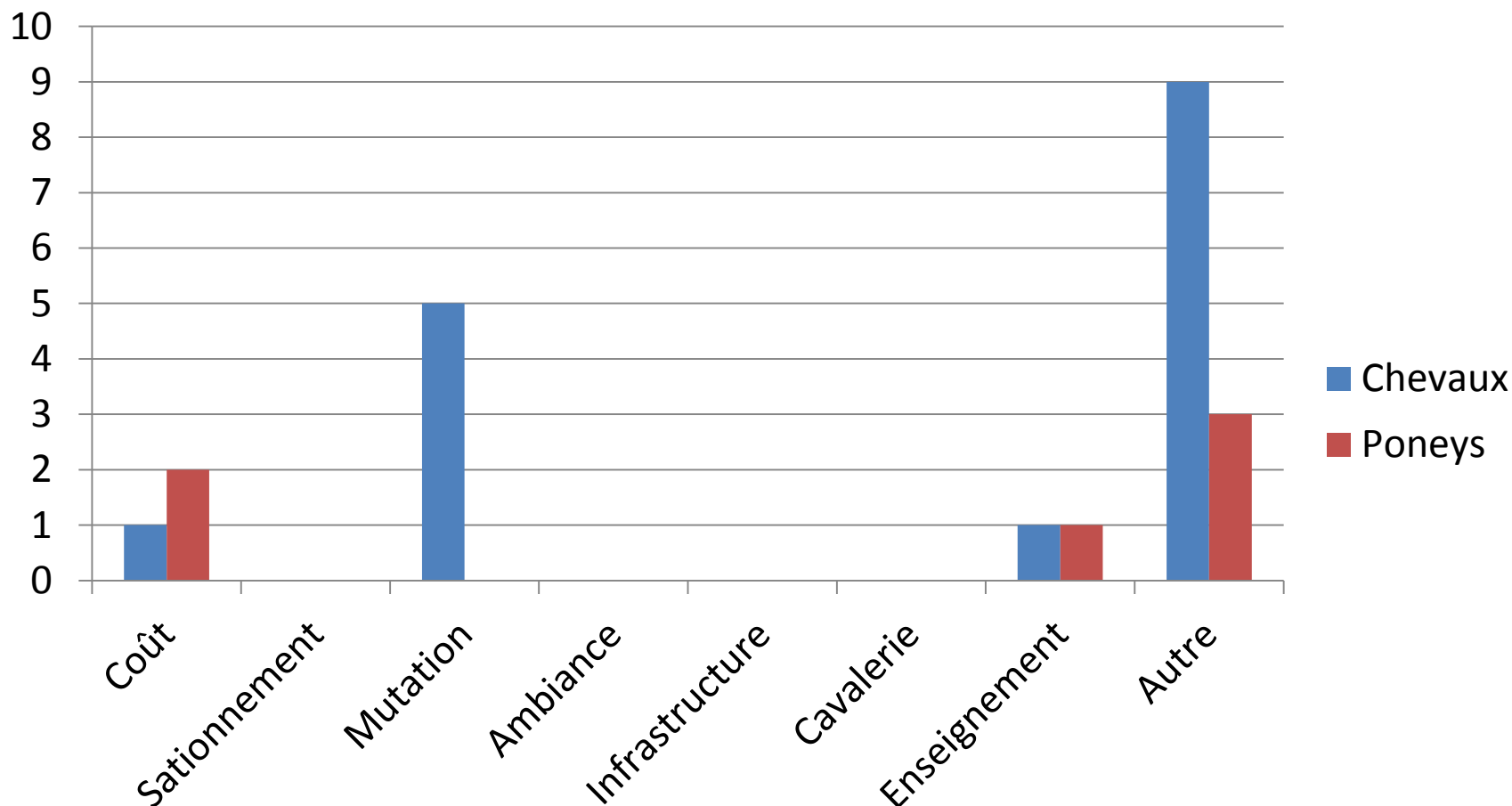
Participation



Non réinscriptions



Motifs de non réinscriptions



Commentaires ajouter

Nb: Même si le stationnement n'apparaît pas comme une cause direct de non réinscription , il est cité 2 fois dans les commentaires

MONTURE	Commentaire
cheval	Ma fille veut arreter le cheval pour une autre activité
cheval	le manque de diversité dans la cavalerie pour les personnes de ma corpulence
cheval	Ayant fait quelques chutes avec certains chevaux et appréhendant chaque semaine de savoir qui je vais monter le dimanche ; je préfère arrêter l'équitation. Mon souhait serait de pouvoir monter le même cheval chaque semaine ou de pouvoir choisir le jour du cours.
cheval	Potentiel déménagement, décision en septembre...
cheval	Manque de temps avec les études
poney	Pour plusieurs raisons : - le coût - le fait que l'on ne puisse plus stationner - et le fait que ma fille ne veuille plus continuer
poney	Plusieurs raisons : -trop de chutes, quasiment à chaque reprise. Poneys moins dociles et moins gentils que dans notre club de province. -pbs d'entrée dans l'école vétérinaire et de stationnement .
Poney (même famille que le commentaire précédent)	-Beaucoup de chute, quasiment à chaque reprise, avec la dernière fois une fracture du bras. Plus généralement, chutes aussi dans les reprises adultes sur chevaux, que je regarde parfois. Chevaux et poney moins dociles que dans un autre club en province (condition de vie : Pâturage, promenade,... ?) -Pb d'entrée dans l'école vétérinaire, stationnement.
cheval	incompatibilité d'horaire
poney	La motivation principale est qu'on ne comprends pas les motivations de Laurianne qui souhaite maintenir Celia au niveau du galop 0+! En outre il y a ce problème récurrent de stationnement qui dépend totalement de la bonne volonté de l agent de sécurité! c 'est bien dommage car nous allons sûrement regretter la bonne ambiance qui y régnait grâce à Cathy, ,Vincent et Jessica. Merci a eux de nous avoir autant aider.
poney	Le problème de l'emploi du temps
cheval	Ma vie professionnelle ne me laisse malheureusement plus trop de temps pour pratiquer un sport régulièrement à la même heure une fois par semaine.
cheval	Entrée en études supérieures, manque de temps
cheval	Je souhaite arrête puisque je monte un peu avec la peur a certains cours ...J'ai quand même atteins un très bon niveau grâce a Lionel que je remercie encore ... bonne continuation
cheval	Difficulté d'entente avec le moniteur.

Sur les **76** Cavaliers poneys ayants participés à l'enquête, **17** d'entre eux passerons à cheval l'an prochains ce qui est déjà suffisant pour compenser la perte de cavaliers enregistré aux niveau des chevaux.

D'après le dossier fidélité des licenciés de la FFE notre taux de renouvellement des licence en 2011 est de **69,30%**.

D'après l'échantillon des votants que l'on peu espérer représentatif des réinscriptions nous nous dirigerons vers de même ordre ,si l'on tient compte que les gens qui ne désirent pas se réinscrire ne sont pas ceux qui se sont empressés de répondre au questionnaire.

De plus dans ceux qui veulent se réinscrire il y en aura qui n'obtiendrons pas ce qu'il avait choisis et ils pourrais nous quitter malgré leurs choix dans l'enquête.